

## Voorwoord

Het jaar 2008 was een opvallend jaar voor ons. De fusie van de VPTZ- ZU (Vrijwilligers Terminale Zorg Zuid Utrecht) en het Hospice en de daarmee gepaard gaande bestuurlijke samenvoeging had tot gevolg dat er veel discussie binnen het team en bestuur moest plaatsvinden. Zowel team als bestuur had/heeft vertrouwen in de meerwaarde van één organisatie voor de palliatieve zorg.

Het aantal gasten in het Hospice en de aanvragen om thuis te begeleiden waren duidelijk minder dan voorgaande jaren. Ook van elders horen we deze berichten en de reden is niet eenduidig. Zeker is dat het niet aan de kwaliteit en de aandacht voor de gasten ligt. De VTPZ kreeg zelfs een certificering, een kwaliteitskeurmerk!

Per 1 januari 2009 worden enkele wijzigingen in de organisatie doorgevoerd.

De algemeen coördinator heet voortaan directeur, heeft iets meer bevoegdheden en de rol van het bestuur is iets meer "op afstand" gedefinieerd.

Al met al zijn we klaar voor de uitdagingen van 2009, temeer daar een enthousiaste groep van meer dan 100 vrijwilligers zich voor de zorg in ons gebied inzet. Iedereen hartelijk dank daarvoor.

Mijn dank gaat ook uit naar de bestuursleden die ons na jarenlange betrokkenheid verlieten: Martin Bontje, Roel Schepers en Heleen Buwalda.

Over onze dienstverlening en activiteiten van het afgelopen jaar leest u op de volgende pagina's.

Riet van der Nat

Voorzitter per 1 januari 2009

St. VPTZ-ZU/ Hospice Nieuwegein

## De Stichtingen VPTZ-ZU /Hospice Nieuwegein

Vroeger maakte thuis sterven veelal deel uit van het leven. Ontwikkelingen in onze samenleving leiden ertoe dat steeds meer ernstig zieke mensen naar een ziekenhuis of een verpleeghuis gaan en daar sterven bij gebrek aan andere mogelijkheden. De visie van de Stichtingen Vrijwilligers Palliatieve Terminale Zorg Zuid Utrecht en Hospice Nieuwegein is dat de mensen de mogelijkheid zouden moeten hebben om te kunnen kiezen voor de thuissituatie of een verblijf in het Hospice als het levenseinde nadert.

De stichtingen zijn echte vrijwilligersorganisaties die samen met 120 vrijwilligers, familie en vrienden de kern vervullen binnen het (mantel)zorgverleningproces.

Voor de inzet van hulp in de thuissituatie is geen indicatie van de CIZ (Centrum Indicatiestelling Zorg) vereist. Voor een verblijf in het Hospice is wel een CIZ indicatie nodig.

De coördinatie van de VPTZ-ZU en het Hospice is in handen van 4 beroepskrachten met een parttime contract. Deze functionarissen hebben een vast dienstverband. Daarnaast was er 1 oproepkracht en 1 administratieve kracht in dienst.

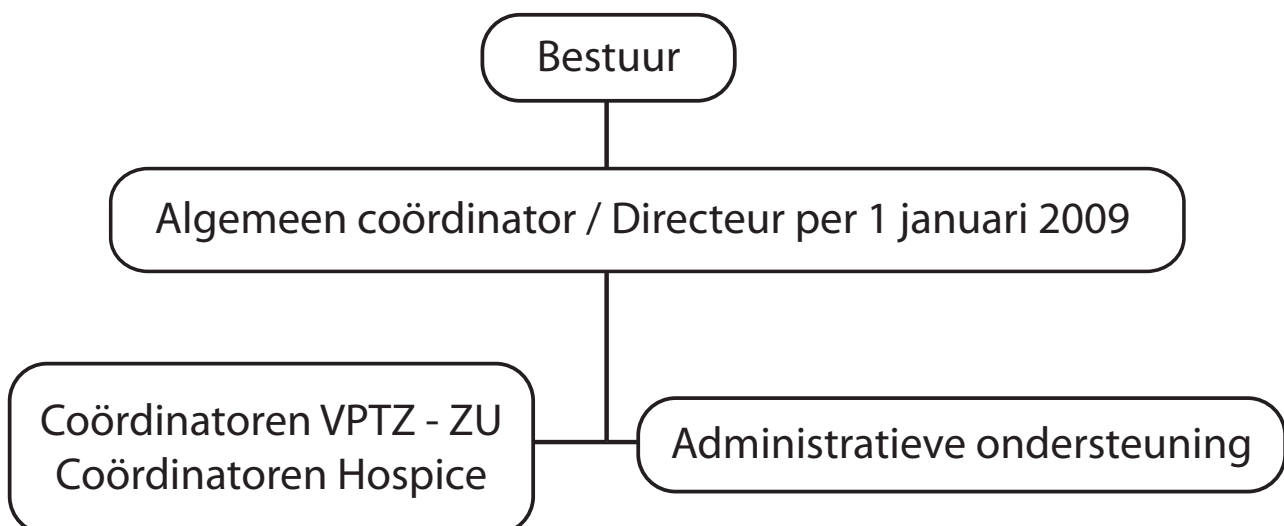
Voor de professionele verzorging wordt gebruik gemaakt van een thuiszorgorganisatie in de thuissituatie en een vaste groep verpleegkundigen van Vitras in het Hospice en van de huisarts van de cliënt/gast.

### De visie

De vrijwilligers bieden aan een ieder in de laatste levensfase en diens naasten, daar waar nodig, tijd, aandacht en ondersteuning. De stervenden en hun familie staan centraal in het zorgverleningproces. Deze ondersteuning kan geboden worden in de thuissituatie, zowel overdag als 's nachts. Wanneer men niet thuis kan of wil sterven is een verblijf in het Hospice een optie.

In de zorgvisie van het Hospice is omschreven dat het een streven is, om het onmogelijke mogelijk te maken voor de gasten.

### Organisatie structuur



## Het bestuur

In 2008 zijn de besturen van de VPTZ-ZU en Hospice Nieuwegein samengegaan tot één bestuur. Het bestuur heeft i.v.m. de samensmelting vaker vergaderd. Zij zijn 10 keer bij elkaar geweest.

Samenstelling bestuur:

Martin Bontje	voorzitter
Roel Scheper	vice- voorzitter tot augustus 2008
Heleen Buwalda	secretaris
Harry Meerts	penningmeester
Dick Kievit	bestuurslid
Bep Kolsteeg	bestuurslid
Klaasje Lammerink	bestuurslid
Anneke van Leusden	bestuurslid
Riet van der Nat	bestuurslid

Onderwerpen van bespreking waren o.a. de hulpaanvragen, bedbezetting, nieuwe ontwikkelingen in de wet- en regelgeving, werving en scholing van de vrijwilligers, de financiële stand van zaken. Het bestuur heeft de rol van werkgever en is een bestuur op afstand. De verantwoording voor de uitvoering van het beleid ligt bij de algemeen coördinator.



## **Beroepskrachten**

De coördinatie van de ondersteuning aan de zieken en hun familie ligt in handen van 4 betaalde krachten. Als belangrijkste taak hebben de coördinatoren het begeleiden van vrijwilligers in hun werkzaamheden. Tot het takenpakket behoort voorts: PR activiteiten, werving vrijwilligers, deskundigheidsbevordering vrijwilligers, contacten huisartsen en thuiszorgorganisaties, lezingen geven, op vrijwilligersmarkten staan, interviews geven aan media, PowerPoint presentaties maken, website en folders onderhouden.

### **Samenstelling beroepskrachten:**

Ineke Aalderink	algemeen coördinator
Dineke Neeleman	coördinator Hospice
Jet van Hasselt	coördinator VPTZ-ZU
Marion Woltjer	coördinator VPTZ-ZU
Annet Hek	coördinator
Marja den Hartog	administratief medewerker

### **Deskundigheidsbevordering coördinatoren**

Symposium “Leven met Sterven” door het Davidhuis gehouden in Driebergen.

Landelijke coördinatorenendag “Inspiratiedag” georganiseerd vanuit het Landelijk Steunpunt VPTZ-ZU in het Openlucht Museum Arnhem.

Module “Veiligheid” vanuit Landelijk Steunpunt VPTZ-ZU.

Het Hospice is in samenwerking met IKMN een kwaliteitstraject gestart: Besluitvorming in de palliatieve terminale fase via de methode “Beslisschijf palliatief redeneren”.

Op donderdag 4 september hebben wij in het Hospice een bijeenkomst gehad i.s.m. IKMN en enkele huisartsen, verpleegkundigen en vrijwilligers om te horen of dit traject gedragen wordt door de verschillende disciplines.

De aanwezigen waren enthousiast over dit project en we hebben besloten verder te gaan met de training die bij dit traject hoort.

Wij denken dat dit project er toe zal leiden dat wij betere zorg kunnen leveren aan onze gasten.

Belangrijk is te weten dat het Hospice met deze methode gaat werken en dat u als huisarts daar mee te maken krijgt wanneer een patiënt van u gast wordt van het Hospice, maar de methode is ook goed te gebruiken bij patiënten in de palliatieve terminale fase die thuis verzorgd worden.

## De gasten van het Hospice

Het verblijf in cijfers uitgedrukt:

### De bezettingsgraad

In 2008 werden er 49 gasten opgenomen in het Hospice, daarmee werd een bedbezetting van 58.54 % gerealiseerd. Ondanks het feit dat er meer gasten werden verzorgd, was de bezetting in percentages een stuk lager dan in 2007 doordat het verblijf in het algemeen van kortere duur was.

### De verblijfsduur van de gasten

Het Hospice werd in 2008 geconfronteerd met een grote spreiding van de opnameduur. De kortste opname was 1 dag terwijl er ook een aantal gasten een aantal maanden in het Hospice verbleef, maar bij de meeste opnames was sprake van een korte opnameduur.

### De leeftijdsopbouw

40-49 jaar	50-59 jaar	60-69 jaar	70-79 jaar	80-89 jaar	90 jaar
2	6	8	10	20	3

### De herkomst van de gasten

Het afgelopen jaar heeft het Hospice behalve voor Nieuwegein ook een regionale functie gehad met het opnemen van gasten buiten onze gemeente. Dit betrof veelal patiënten van het St. Antoniusziekenhuis.

Nieuwegein	Buiten Nieuwegein	Onbekend
2	6	8

Ziekenhuis	Thuis	Verzorgingstehuis	Onbekend
21	21	4	3

### Nazorg voor de familie en/of verwanten na het verblijf in het hospice.

Om zicht te krijgen op de geboden zorg aan de gasten zijn er ook na het overlijden van de gasten diverse contactmomenten. Na overlijden wordt er een condoleancekaart gestuurd en na circa 6 weken wordt een evaluatiegesprek gepland, waarin wordt teruggekeken op de opname van de gast. Items die besproken worden zijn o.a. zorg door de Vitras medewerker en de huisarts, de ontvangst van de gast in het Hospice, het contact met de coördinator enz. Uit deze evaluaties komt vooral de grote tevredenheid naar voren. Ook wanneer een gast maar korte tijd in het Hospice is geweest, geeft familie aan dat het verblijf aanvoelde “als een warm bad”. Een aantal vrijwilligers vormt de “nazorg groep”. Vanuit deze groep probeert altijd iemand naar de uitvaart van de gast te gaan. Op 28 oktober 2008 vond een herdenkingsbijeenkomst plaats in de Emmaüskerk, daarbij waren veel familieleden en vrijwilligers aanwezig.

## Overzicht hulpverlening VPTZ-ZU

In het volgende overzicht is aangegeven het aantal aanvragen voor hulpverlening in 2008 per gemeente. Hulpaanvragen kwamen soms niet tot een daadwerkelijke inzet omdat de hulpvrager vroegtijdig kwam te overlijden, er een opname nodig was of familie de zorg zelf overnam..

Gestart / niet gestart	Bunnik	Houten	IJsselstein	L'waard	N'gein	Wijk b.D.	Totaal
hulpaanvragen	6	23	5	11	29	4	<b>78</b>
hulpinzetten	5	16	4	6	24	4	<b>59</b>
niet gestart	1	7	1	5	5	0	<b>19</b>

\* 3 hulpinzetten waren in een verzorgingshuis

Leeftijd	Bunnik	Houten	IJsselstein	L'waard	N'gein	Wijk b.D.	Totaal
41-46 jaar	0	1	0	0	2	0	<b>3</b>
45-64 jaar	2	3	1	0	5	2	<b>13</b>
65-74 jaar	1	3	0	1	7	1	<b>13</b>
75-84 jaar	2	6	2	3	6	0	<b>19</b>
Ouder dan 84	0	3	1	2	4	1	<b>11</b>
<b>Totaal</b>	<b>5</b>	<b>16</b>	<b>4</b>	<b>6</b>	<b>24</b>	<b>4</b>	<b>59</b>

De ondersteuning van vrijwilligers werd hoofdzakelijk voor de nachten gevraagd, maar we hebben ook wat dagdelen hulp kunnen bieden.

Bunnik	3 nachten	1 dagdelen
Houten	15 nachten	1 dagdelen
Nieuwegein	18 nachten	6 dagdelen
Lopikerwaard	6 nachten	0 dagdelen
Wijk bij Duurstede	2 nachten	2 dagdelen
IJsselstein	4 nachten	0 dagdelen

### Verwijzers

Thuiszorg	38
Huisarts	1
Ziekenhuis	6
Familie	8
Anders	6

## Evaluatie van de zorg

Ongeveer twee weken na overlijden van de zieke of na opname in Hospice/ziekenhuis sturen wij een evaluatie formulier naar familie of mantelzorgers.

Van de 48 formulieren zijn er 39 terugontvangen, 2 werden er niet ingevuld. Het is verheugend te zeggen dat de hulp door onze Stichting als zeer positief is beoordeeld. Familieleden gebruiken woorden als: zeer prettig, heel fijn, fantastisch, goed, zeer positief, bijzonder, vriendelijk en betrokken.

Vier mensen gaven aan dat het aantal verschillende vrijwilligers dat over vloer kwam acceptabel was, de rest gaf aan dat het goed was zo. Er werd twee keer op het formulier aangegeven dat er nog contact gewenst was en dat is dan ook gedaan. Als laatste vraag op het formulier werd verzocht een cijfer te geven voor de hulp door de VPTZ-ZU. Er werd 1 keer een 7 gegeven, 16 keer een 8, 7 keer een 9 en maar liefst 13 keer een 10.

### Vrijwilligers

Per 31 december 2008 waren er 60 vrijwilligers werkzaam bij de VPTZ-ZU.

Bunnik/Odijk/Werkhoven	10
Houten	10
Nieuwegein	15
Wijk bij Duurstede	10
Lopikerwaard	15
Totaal	60

In het Hospice waren 59 vrijwilligers werkzaam.

In 2008 vertrokken er 15 vrijwilligers bij VPTZ-ZU. Enkele vrijwilligers maakten de overstap van het thuis waken naar het werken in het Hospice. Bij het Hospice zijn 8 vrijwilligers vertrokken.

### PR en werving nieuwe vrijwilligers

Voor het vinden van nieuwe vrijwilligers werden in “huis-aan-huis-bladen” van de verschillende gebieden artikelen geplaatst, de meeste met foto. Zo hebben VPTZ-ZU en Hospice meerdere keren in de Molenkruier en in ons Nieuwegein gestaan. Tevens zijn in de 4 gebieden van VPTZ-ZU in de plaatselijke “sufferdjes” artikelen geplaatst. Naar aanleiding van deze wervingsacties mocht VPTZ-ZU 6 en het Hospice 7 nieuwe vrijwilligers begroeten.

Naast de wervingsactiviteiten verschenen nog de volgende artikelen verschenen:

Over de vrijwilligersprijs voor VPTZ-ZU in Wijk bij Duurstede “Zorg neemt een unieke plaats in” in de Wijkse Courant.

N.a.v. Beursvloer IJsselstein “Make me a match” in de Zenderstreeknieuws.

In het kader van de internationale dag van de palliatieve zorg heeft het Netwerk Palliatieve Zorg Utrecht

Zuid een krant doen verschijnen: “Ongeneeslijk ziek zijn en sterven, laat je raken”, waarin artikelen hebben gestaan over het Hospice en VPTZ-ZU.

Voor meer (naams-)bekendheid werd met een kraam op verschillende markten gestaan, te weten: de vrijwilligersmarkt op Cityplaza in Nieuwegein, de markten van Wijk bij Duurstede en Houten.

Naar verwijzers heeft de VPTZ-ZU voor de zorgmanagers van de teams uit het Vitras gebied informatie gegeven over doel en werkwijze, snelheid van werken na een hulpvraag.

Voor CAMERA, een opleidingsorganisatie hebben het Hospice en VPTZ-ZU twee lessen gegeven aan verpleegkundigen, basisopleiding en pulmonologieverpleegkundigen over de organisatie. Door het Hospice is aan verpleegkundigen van Mesos Oude Rijn ziekenhuis les gegeven. Bij de lessen zijn altijd vrijwilligers betrokken.

Op aanvraag heeft het Hospice aan twee vrouwengroepen informatie gegeven.

## **Contactbijeenkomsten/werkbesprekingen vrijwilligers**

Iedere 6 à 8 weken houden vrijwilligers onder leiding van een van de coördinatoren een contactbijeenkomst (VPTZ-ZU) of werkbesprekingen (Hospice). Tijdens deze bijeenkomsten worden ervaringen uitgewisseld, nieuws vanuit de organisatie of vanuit het land meegedeeld en kunnen vrijwilligers vertellen over de cursussen die ze gevolgd hebben. De bijeenkomsten hebben tot hoofddoel om elkaar te ondersteunen in dit soms aangrijpende vrijwilligerswerk.

## **Deskundigheidsbevordering vrijwilligers**

Het Landelijk Steunpunt VPTZ-ZU organiseert jaarlijks een aantal 2-daagse leermodules. Deze modules zijn een verdieping op de introductiecursus en geven vrijwilligers ook de gelegenheid met collega organisaties kennis te maken. 17 Vrijwilligers hebben een module hebben gevolgd.

Voor Hospice vrijwilligers werd een cursus “Til en Transfer” georganiseerd.

## **Thema-avonden**

Hoe ga ik om met waaksituaties waarin sprake is van verstoorde familieverhoudingen, spijt en eenzaamheid, verzorgd door H. van Dam (VPTZ-ZU).

Voor en na het levenseinde, verzorgd door A.Middeldorp, oncologieverpleegkundige en R. Landsman van Monuta (VPTZ-ZU en Hospice).

Hoe om te gaan met veranderd (moeilijk) gedrag door hersenbeschadiging (bv door hersenmetastases), verzorgd door H. van Dam (Hospice).

## Introductie cursus

In het najaar van 2008 zijn 11 enthousiaste vrijwilligers begonnen met de introductiecursus. Onder leiding van twee coördinatoren maakten de cursisten, in tien bijeenkomsten uitgebreid kennis met wat het werken in de terminale zorg inhoudt en hoe onze organisatie in elkaar steekt. Verder verdiepten we ons in rouwverwerkingstheorieën, hielden we ons bezig met onze “eigen dood”, spiritualiteit en deden we rollenspelen. Aansluitend aan de introductiecursus is er een cursus “Til en Transfers” verzorgd door de Vitras.

Alle nieuwe vrijwilligers zijn inmiddels al ingezet bij mensen thuis en in het Hospice.

## Bindingsactiviteiten

Op 12 en 14 april hebben de trainingsdagen “kennismaken en Verdiepen” plaatsgevonden. Verdeelt over beide dagen hebben 103 vrijwilligers deelgenomen aan deze trainingsdag. We waren erg verheugd over de grote opkomst. De nadruk van de dag lag op kennismaken met elkaar, met beide werkvelden, hoe sta ik in mijn vrijwilligerswerk/ keuze van vrijwilligerswerk en, zeker niet onbelangrijk, een verwendag met lekker eten, drinken en ook ontspanning.



Voor de vrijwilligers van de VPTZ-ZU is er op 11 september een rondleiding in het park van kasteel Rijnhuizen in Nieuwegein geweest met aansluitend het bottelen van 2 flessen wijn per vrijwilliger bij Wijnkoperij Trouvaille in fort Jutphaas. Ter afsluiting was er een lunch.

Voor de vrijwilligers van het Hospice was er op 10 juli een zomerborrel met hapjes in de tuin bij één van de vrijwilligers. Op 20 november hebben de vrijwilligers van het Hospice pannenkoeken met elkaar gegeten. Dit etentje werd betaald uit giften voor de vrijwilligers.

VPTZ-ZU en Hospice hebben voor het eerst een gezamenlijke kerstborrel gehouden op 10 december in Nieuwegein. Circa 60 vrijwilligers en bijna het hele bestuur genoten van een goede ambiance, toespraken en het zingen van kerstliedjes.

## Bijzondere Activiteiten

### Open dag

Zaterdag 11 oktober 2008, tijdens de 4de nationale dag van de Palliatieve zorg, hebben de VPTZ ZU en het Hospice haar deuren geopend voor alle belangstellenden.

De gehele dag kwamen er bezoekers voor informatie en een rondleiding.

De coördinatoren en vrijwilligers van de VPTZ-ZU gaven informatie o.a. met behulp van een PowerPoint presentatie.

De belangstellenden voor het Hospice werden rondgeleid en kregen daar hun informatie.

De bezoekers waren van diverse leeftijden en hun motivatie was ook zeer divers.

De een kwam uit pure nieuwsgierigheid, de ander omdat zij geïnteresseerd was om in de palliatieve zorg te gaan werken maar ook bezoekers die ziek waren kwamen kijken of dit een hulp of een plek kon zijn ter ondersteuning van de laatste fase van het leven.



### Benefietconcert

Op 29 november was er een Benefietconcert in De Kom georganiseerd door de Stichting Vrienden van Hospice Nieuwegein. Er waren afwisselende optredens van NAS Nieuwegein, Jacaranda, Abandonia en Tango Nuevo.

### Certificering VPTZ-ZU

In december van 2008 is na de initiële audit van januari, de nodige aanpassingen en het verkregen keurmerk een eerst controle geweest. VPTZ-ZU is hier glansrijk doorheen gekomen. Enkele feiten moeten nog worden in- en uitgevoerd. Het systeem van kwaliteitsverbetering is nu opgenomen in de do-plan-check-act cirkel van Demming. Tevens is afgesproken dat twee vrijwilligers de interne audit gaan uitvoeren. Hiertoe gaan zij in 2009 een dagtraining volgen om gekwalificeerde interne auditoren te zijn.

## **Externe samenwerkingspartners**

### **Vitras**

Een aantal “vaste” verpleegkundigen van de Vitras levert de verpleegkundige zorg aan de gasten. Deze werkwijze waarborgt de continuïteit van zorg.. De vitras is één van de verwijzers voor de VPTZ-ZU inzetten. Daarnaast verzorgt de Vitras de salarisadministratie van de VPTZ-ZU coördinatoren en de til en transfer cursussen voor de vrijwilligers.

### **Huisartsen**

Als een gast opgenomen wordt in het Hospice is er regelmatig contact met de huisarts van de gast. Een huisarts uit Nieuwegein is beschikbaar voor huisartsenzorg voor gasten die van buiten Nieuwegein komen. Verder is er, zo nodig, contact met de huisartsen van zieken waar thuis ondersteuning wordt geboden.

Ook met andere externe partijen is er regelmatig contact om te komen tot (beleids)afstemming. De beide Stichtingen maken deel uit van het Palliatief Netwerk Utrecht Zuid en van het Netwerk Vrijwilligers in de Zorg, (N.V.Z.) binnen de gemeente Nieuwegein.

## **Speerpunten 2009**

Het leveren van goede ondersteuning en zorg op vraag van de zieke en zijn naasten;

Zorg en aandacht schenken aan de vrijwilligers;

T.a.v. de samenvoeging van de VPTZ-ZU en Hospice Nieuwegein aandacht besteden aan de processen op de werkvloer (beroepskrachten). Een goede nauwe samenwerking is hiervoor noodzakelijk;

PR en werving vrijwilligers is een continue aandachtspunt om het werk te kunnen realiseren;

In 2009 toestemming te krijgen voor een uitbouw van de gastenkamers van het Hospice.

# VPTZ-ZU

## Financieel verslag 2008

### Staat van baten en lasten 2008

1	2	3	4
begroting	exploitatie	verschil	exploitatie
2008	2008	begr./werk.	2007
€	€	€	€

#### Baten

##### volgnr. Subsidies

8000	Subsidie VWS	87.000	100.457	13.457	84.816
8010	CVTM subsidie voorgaande jaren	0	0	0	6.693
8020	Gemeente Bunnik	227	227	0	227
8030	Gemeente Houten	620	639	19	633
8040	Gemeente IJsselstein	691	681	-10	691
8050	Gemeente Lopik	600	600	0	600
8060	Gemeente Nieuwegein	2.268	2.269	1	2.269
8070	Gemeente Oudewater	230	230	0	230
	<b>Overige inkomsten</b>				
8100	Bijdrage cliënten in de adm.kosten	1.200	1.060	-140	1.420
8110	Giften&donaties	4.400	6.202	1.802	8.697
8120	Overige baten	3.000	1.943	-1.057	4.414
8130	Rente	2.500	3.899	1.399	3.598
9000	Diverse baten en lasten	0	0	0	156
	<b>Totaal inkomsten</b>	<b>102.736</b>	<b>118.207</b>	<b>15.471</b>	<b>114.444</b>

#### Lasten

4000	Accountantskosten	1.500	1.500	0	1.500
4020	Attenties/ov.represent.kosten	1.600	1.947	347	3.148
4025	Bureau-en secretariaatskosten	5.000	6.798	1.798	7.286
4030	Bijdrage in de fac.dienstverlening	500	400	-100	400
4050	Deskundigheidsbevordering	5.000	7.837	2.837	3.095
4060	Folders/brochures/adv.kst./publ.rel.	1.500	1.995	495	7.245
4070	Huur kantoorruimte	5.300	5.000	-300	5.000
4080	Kosten onvoorzien	136	702	566	5.447
4090	Lidmaatschappen & contributies	1.000	1.257	257	1.037
4100	Nieuwjaars-/eindejaarsviering	1.200	1.818	618	1.200
4110	Reis-en verblijfkosten vrijwilligers	3.500	2.402	-1.098	3.751
4120	Salariskosten coördinatoren	75.000	79.920	4.920	73.000
4140	Verzekeringen	1.500	689	-811	1.109
	<b>Totaal uitgaven</b>	<b>102.736</b>	<b>112.265</b>	<b>9.529</b>	<b>113.218</b>

#### Resultaat

<b>0</b>	<b>5.942</b>	<b>5.942</b>	<b>1.226</b>
----------	--------------	--------------	--------------

# Stichting Hospice Nieuwegein

## Financieel verslag 2008

### Staat van baten en lasten 2008

	1	2	3	4
	begroting	exploitatie	verschil	exploitatie
	2008	2008	begr./werk.	2007
	€	€	€	€
<b>Baten</b>				
<b>Subsidies</b>				
Gemeente Nieuwegein	5.430	5.430	0	5.430
Gemeente Nieuwegein (WMO)	28.382	28.323	-59	27.045
Subsidie VWS	147.668	115.517	-32.151	67.830
Subsidie CVTM-regeling voorg. Jr.	0	0	0	3.652
<b>Totaal subsidies</b>	<b>181.480</b>	<b>149.270</b>	<b>-32.210</b>	<b>103.957</b>
<b>Overige inkomsten</b>				
Bijdrage thuiszorgorganisatie	78.840	56.277	-22.563	76.410
Eigen bijdrage gasten	11.680	9.038	-2.642	11.655
Lijfrentegiften	2.250	500	-1.750	2.000
Rente	500	2.536	2.036	1.119
Bijdrage Stichting Vrienden Hospice	0	0	0	1.320
<b>Totaal overige inkomsten</b>	<b>93.270</b>	<b>68.351</b>	<b>-24.919</b>	<b>92.504</b>
<b>Totaal baten</b>	<b>274.750</b>	<b>217.621</b>	<b>-57.129</b>	<b>196.461</b>
<b>Lasten</b>				
<b>Personeelskosten</b>				
Bruto-salarissen *)	81.000	55.285	-25.715	63.538
Vacantietoeslag	0	4.568	4.568	0
Eindejaarsuitkering	0	1.747	1.747	0
Pensioenlasten	0	5.193	5.193	5.331
Sociale lasten	0	8.611	8.611	8.421
Reiskosten	2.000	2.350	350	1.720
Deskundigheidsbevordering	1.500	1.100	-400	0
Verzuimverzekering	2.500	2.217	-283	2.488
Overige personeelskosten	200	1.476	1.276	135
<b>Totaal personeelskosten</b>	<b>87.200</b>	<b>82.547</b>	<b>-4.653</b>	<b>81.633</b>
<b>Transporteren lasten</b>	<b>87.200</b>	<b>82.547</b>	<b>-4.653</b>	<b>81.633</b>

\*) Bruto salarissen afrek. 2007 en begroting 2008 zijn inclusief pensioen- en sociale lasten, vacantietoeslag en eindejaarsuitkering.

## Staat van baten en lasten 2008

1	2	3	4
begroting	exploitatie	verschil	exploitatie
2008	2008	begr./werk.	2007
€	€	€	€

### Lasten

#### Transport lasten

<b>87.200</b>	<b>82.547</b>	<b>-4.653</b>	<b>81.633</b>
---------------	---------------	---------------	---------------

#### Huisvestingskosten

Dotatie vervanging inventaris

0	0	0	15.000
---	---	---	--------

Dotatie vervanging verbouwing

0	0	0	20.000
---	---	---	--------

Afschrijving inventaris

15.000	0	-15.000	0
--------	---	---------	---

Gas, water en electra

9.000	7.577	-1.423	8.475
-------	-------	--------	-------

Huur

11.300	11.300	0	11.300
--------	--------	---	--------

Onderhoudskosten

4.000	3.862	-138	3.103
-------	-------	------	-------

Overige huisvestingskosten

0	7.712	7.712	0
---	-------	-------	---

Schoonmaak- en inrichtingskosten

15.000	2.222	-12.778	10.286
--------	-------	---------	--------

Verzekeringskosten

1.500	2.388	888	1.157
-------	-------	-----	-------

Zakelijke lasten

1.500	1.131	-369	1.220
-------	-------	------	-------

**Totaal huisvestingskosten**

<b>57.300</b>	<b>36.192</b>	<b>-21.108</b>	<b>70.541</b>
---------------	---------------	----------------	---------------

#### Organisatiekosten

Salarisadministratie

1.000	1.390	390	1.153
-------	-------	-----	-------

Accountantskosten

0	2.500	2.500	0
---	-------	-------	---

Kantoorkosten

2.500	5.632	3.132	3.361
-------	-------	-------	-------

Porti

300	360	60	312
-----	-----	----	-----

Computerkosten

1.900	2.338	438	622
-------	-------	-----	-----

Telefoonkosten en TV

3.500	2.834	-666	3.074
-------	-------	------	-------

Contributies

200	737	537	157
-----	-----	-----	-----

Advertentiekosten

1.000	142	-858	2.334
-------	-----	------	-------

Verzekeringen

1.000	1.887	887	1.052
-------	-------	-----	-------

Cursuskosten

0	0	0	769
---	---	---	-----

Reiskosten en overige kosten vw

12.350	10.763	-1.587	10.026
--------	--------	--------	--------

Trainingskosten vrijwilligers

10.000	5.326	-4.674	12.150
--------	-------	--------	--------

Overige organisatiekosten

2.200	1.237	-963	833
-------	-------	------	-----

Kosten voorgaand jaar

5.000	4.467	-533	0
-------	-------	------	---

Verzorgingskosten, levensmiddelen

8.500	13.015	4.515	8.444
-------	--------	-------	-------

**Totaal organisatiekosten**

<b>49.450</b>	<b>52.628</b>	<b>3.178</b>	<b>44.287</b>
---------------	---------------	--------------	---------------

**Totaal lasten**

<b>193.950</b>	<b>171.367</b>	<b>-22.583</b>	<b>196.461</b>
----------------	----------------	----------------	----------------

**Resultaat**

<b>80.800</b>	<b>46.254</b>	<b>-34.546</b>	<b>0</b>
---------------	---------------	----------------	----------